

Аб рэальнасці ажыццяўлення ідэі развіцця цукрова-бурачных плянтацый у ўмовах Беларусі

Пытаньне, узнятае Прамыслова-Эканамічным Кіраўніцтвам ВСНГ БССР аб „рэальнасці ажыццяўлення ідэі развіцця цукрова-бурачных плянтацый у ўмовах Беларусі“, на мой погляд можа быць падзелена на тры пытанні:

1) Ці магчыма наогул культура цукровых буракоў у прыродна-гістарычных умовах Беларусі.

2) Калі глебавыя і кліматычныя ўмовы Беларусі адпавядаюць культуры цукровых буракоў на яе тэрыторыі, дык у якіх мэтах гэтую культуру можна скарыстаць на Беларусі.

3) Наколькі рэнтабельна можа быць гэтая культура ў прыродна-гістарычных і эканамічных умовах Беларусі.

На першае пытаньне мы ўжо цяпер можам даць станоўчы адказ, бо ні з боку кліматычных, ні з боку глебавых умоў Беларусі асаблівых перашкод для культуры цукровых буракоў мы ня бачым.

Ва ўмовах Кіеўшчыны цукровы бурак для свайго развіцця скарыстоўвае ў сярэднім каля 170 дзён вэгетацыйнага пэрыоду пры 590 мм ападкаў у год.

Паводле вылічэнняў проф. А. І. Кайгарадава, вэгетацыйны пэрыод на Беларусі хістаецца ад 175 да 200 дзён пры 550—650 мм ападкаў у год і пры актыўнай суме тэмператур вэгетацыйнага пэрыоду ў 1400°—1850°.

Ня маючы магчымасці ў гэтай кароткай інфармацыі спыняцца на іншых мэтэаролёгічных элемэнтах, як, напр.,

на колькасьці сьвятла і цяплыні, на самым разьмеркаваньні вільгаці, сьвятла і цяплыні на працягу вэгетацыйнага пэрыоду і на высьвятленьні ўплыву ўсіх гэтых мэтэаролёгічных элемэнтаў на рост і разьвіцьцё цукровага бурака,— скажам коратка, што і з гэтага боку, відаць, мы ня сустрэнем на Беларусі перашкод у пытаньні культуры цукровых буракоў.

Кажучы аб беларускіх глебах, неабходна адзначыць, што *толькі моцна пяшчаныя глебы не адпавядаюць* цукрова-бурачнай культуры, між тым як ня толькі ўсе суглінкі, але і гліністыя глебы, а такіх на Беларусі шмат, можна добра скарыстаць пад засевы цукровым бураком.

Нават моцна пяшчаныя глебы *пры выстарчальным угнаеньні* можна было-б скарыстаць для цукрова-бурачнай культуры, калі-б гэтаму не перашкаджала беднасьць пяшчаных глеб вадою, бо пяшчаныя глебы маюць малую ёмістасьць вільгаці, бурак-жа патрабуе для свайго разьвіцьця значнай колькасьці вады. Аднак, пры абвадненьні, магчыма, і пяшчаныя глебы можна скарыстаць для гэтай культуры. На жаль, фактычнага матар'ялу аб культуры цукровых буракоў на пясках мы амаль што і ня маем, а таму ў сваіх вывадах мы можам грунтавацца толькі на тэорэтычных дапушчэньнях. Трэба яшчэ закрануць пытаньне аб торфавых глебах, якіх на Беларусі таксама шмат. Па гэтаму пытаньню мы таксама ня маем даных. У бягучым годзе намі якраз будуць праведзены экспэрымэнты, якія высьветляць і гэтае пытаньне.

Абагульняючы ўсё сказанае, мы бачым, што *кліматычныя і глебавыя ўмовы Беларусі зусім дазваляюць культываваньне цукровых буракоў на яе тэрыторыі.*

Але, культывуючы тую ці іншую расьліну на нашых палёх, мы маем на ўвазе атрыманьне сыравіны ня толькі ў пэўнай *колькасьці*, але і пэўнай *якасьці*.

Растлумачым гэтую думку некалькімі прыкладамі. Культывуючы, напр., ячмень у паўднёвых частках Украіны, мы маем добрую сыравіну для нарыхтаваньня круп высокай харчовай якасьці з вялікім процантам бялковых частак і разам з гэтым мы маем нічога няварты матар'ял для броварнай прамысловасьці; культывуючы ячмень на Беларусі, мы атрымліваем добры матар'ял для бравароў і менш каштоўны для харчаваньня.

У паўднёвых частках Украіны і на Кубані на багатых чорназемных глебах мы атрымліваем цукровыя буракі ня толькі са зьніжаным проц. цукру, але і са значным проц. няцук-

рыстых частак, якія на цукраварнях перашкаджаюць вылучыць з такіх буракоў патрэбны нам цукар, словам, мы маем буракі для цукраварэння менш добраякасныя чымся, тыя буракі, якія вырошчваюць у Кіеўшчыне, Хэрсоншчыне і на Падоліі.

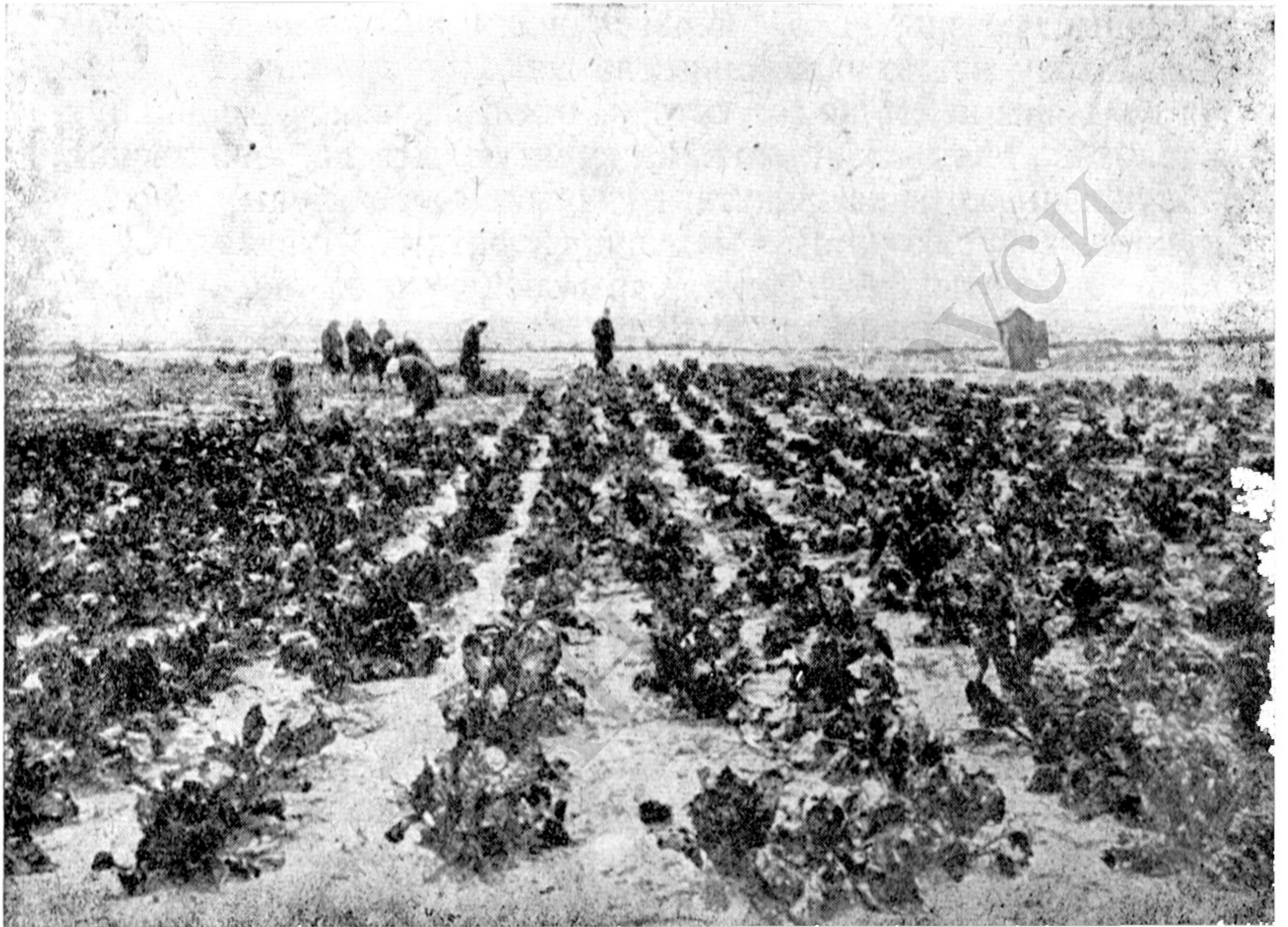
Спыняючы ўвагу на гэтым баку культуры цукровых буракоў на Беларусі і ставячы сябе мэту—высветліць тэхнічную вартасць беларускіх буракоў для цукраварэння, мы павінны сказаць, што непасрэдных *фактычных даных* для адказу на гэта пытаньне, на жаль, *да гэтага часу няма*, ня гледзячы нават на тое, што ў Гомелі існавалі некалькі цукраварань. Мы толькі можам, грунтуючыся на тэорэтычных дапушчэннях і на падставе даных географічных засеваў цукровых буракоў, якія вядуцца ў розных пунктах СССР ужо чацьверты год і ў якіх прымаюць удзел Лябораторыя і Дасьледчае Поле Катэдры Спецыяльнага Земляробства Кіеўскага С. Г. Інстытуту (Лябораторыя і Дасьледчае поле знаходзяцца пад маім кіраўніцтвам), сказаць, што ў нас няма *пакуль што падстаў чакаць пагоршаньня тэхнічнай якасьці цукровых буракоў пры культуры іх на Беларусі параўнальна з цэлым шэрагам пунктаў СССР, дзе буракі культывуюцца ў мэтах цукраварэння*; мала гэтага, на падставе як маіх уласных прац, так і цэлага шэрагу тэорэтычных дапушчэнняў, я думаю, што цукровыя буракі пры культуры іх у межах былых Магілёўскай і Менскай губэрань павінны даць сыравіну больш высокай тэхнічнай якасьці, чымся на Кубані і ў паўднёвых частках Украіны. Я думаю, што цукровыя буракі (асабліва скорасьпелыя расы) пры культуры на Беларусі павінны мець менш шкодных азотавых матэрыялаў, чымся на Кубані ці наогул у больш усходніх і паўднёвых частках параўнальна з Харкаўшчынай, Кіеўшчынай, Падольем, Валынню і Чарнігаўшчынай.

Каб мець фактычны матэрыял у даным пытаньні, мы зробім захады, каб ужо ў бягучым годзе шэраг пунктаў Беларусі, у тым ліку Менск і Горкі былі ўключаны ў дасьледчы географічны засеў цукровага бурака.

Мы можам чакаць, што тэхнічныя вартасці беларускага цукровага бурака будуць некалькі ніжэй за вартасці цукровых буракоў пяці былых украінскіх губэрань: Харкаўскай, Кіеўскай, Падольскай, Валынскай і Чарнігаўскай, але яны не павінны быць ніжэй за якасьці цукровых буракоў, якія культывуюцца ў б. Варонескай губ., на Кубані ці ў некаторых мясцох Палтаўшчыны.

Такім чынам, з боку тэхнічных якасьцяў цукровага бурака пры яго культуры на Беларусі ў мэтах атрымання сыравіны для цукраварнай прамысловасьці я *не прадбачу* значных перашкод, асабліва калі для гэтага будуць узяты скорасьпелыя расы цукровага бурака.

Мне хацелася-б зьвярнуць увагу Прамыслова-Эканамічнага Кіраўніцтва ВСНГ БССР яшчэ на адзін бок закрану-



М а л. № 5. Палявы досьлед з плошчаю харчаваньня цукровых буракоў.

тай ім праблемы аб культуры цукровых буракоў на Беларусі.

Цукровы бурак можа даць матар'ял ня толькі для вырабу цукру, але таксама і для вырабу сьпірытусу і для кармленьня жывёлы.

Трэба мець на ўвазе, што з усіх палявых расьлін, якія цяпер культывуюцца на Украіне, цукровы бурак займае першае месца па колькасьці пажыўных матэрыялаў, якія можна здабыць з адзінкі плошчы засеву на працягу году. Ні жыта, ні пшаніца, ні кіяхі, ні бульба не даюць *пакуль што* на Украіне на працягу году з 1 га поля той колькасьці пажыў-

ных матэрыі, якую, можа даць цукровы ці поўцукровы бурак. Раствораму сказанае прыкладам:

Ураджаі цукровых буракоў на Харкаўскай абласной сельска-гаспадарчай дасьледчай станцыі ў сярэднім за апошнія 20 год роўны 33 тонам з 1 га ў год, што пры 18% цукру дае каля 6 тон аднаго толькі цукру з 1 га, ня лічачы яшчэ і іншых пажыўных матэрыі. Ні адна з іншых расьлін, што культывуюцца на той-жа Харкаўскай станцыі, ня можа пакуль што перамагчы ў гэтых адносінах цукровага бурака. Мала гэтага, перад пачаткам вайны проф. Зайкевіч у сваіх досьледах у Харкаўскай губэрні атрымаў з аднае дзесяціны 4126 пудоў поўцукровых буракоў, якія пры 13% цукру далі з дзесяціны 558 пудоў цукру.

Праўда, поўцукровыя буракі зьмяшчаюць у сабе шмат няцукровых матэрыі, якія ня спрыяюць, а часта і перашкаджаюць на цукраварнях вылучыць крышталёвы цукар, але ў гэтым выпадку такія буракі можна скарыстаць для спірытусовай прамысловасьці (што цяпер і робяць ў Францыі) альбо для кармленьня жывёлы.

Гэтыя лічбы мы падалі, каб паказаць, чаго можна чакаць ад культуры цукровых буракоў нават у тым выпадку, калі-б іх тэхнічныя вартасьці, неабходныя для прадукцыі цукру, зьявіліся зьніжанымі ці зусім недавальняючымі.

Урэшце, скажам адносна апошняга падкрэсьленага намі пытання: наколькі культура цукровых буракоў можа быць рэнтабельна ў беларускіх прыродна-гістарычных і эканомічных умовах.

Гэтае пытаньне ў сваю чаргу можа быць разьбіта на шэраг пытанняў аб рэнтабельнасьці культуры цукровых буракоў: 1) у мэтах цукраварэньня, 2) для спірытусовай прамысловасьці, 3) для кармленьня жывёлы, аб рэнтабельнасьці гэтай культуры ў розных раёнах БССР і г. д.

Ня будучы спэцыялістам у пытаннях эканомікі, я не бяру на сябе ролю консультанта ня толькі ва ўсіх гэтых пытаннях, але нават у адным больш вузкім пытаньні „аб рэнтабельнасьці цукрова-бурачнай культуры на Беларусі ў мэтах цукраварэньня“.

Але, чытаючы лекцыі па культуры цукровых буракоў і бульбы ўжо на працягу шмат год, я не магу абмежавацца вывучэньнем толькі біолёгіі гэтых расьлін і тэхнікі іх культуры; цэлы шэраг даных, якія характарызуюць як дынаміку сусьветнай прадукцыі цукру як бураковага, так і чаротавага, росту зямельных плошчаў бураковых плянтацый у розных цукра-вытворчых дзяржавах, дынаміку росту ўра-



джайнасьці цукровых буракоў, іх хэмічнага складу і г. д.; усе гэтыя даныя, застаўшыся на працягу году ў памяці і ў адпаведных табліцах, самі сабой павінны былі даць матар'ял для некаторых канкрэтных вывадаў у эканомічных пытаннях.

Нельга сказаць, каб гэтыя вывады былі асабліва спагаднымі адносна пэрспэктывы беларускай цукраварнай прамысловасьці ў *бліжэйшыя гады*.

Для абгрунтаваньня гэтага вываду (магчыма і памылковага) мне трэба было-б напісаць спецыяльны артыкул, а таму тут я пазбаўлены магчымасьці падмацаваць свой вывад.

Цяпер я магу толькі коратка спыніць увагу на наступным: 1) Кошт прадукцыі вагавой адзінкі цукру *на Украіне пакуль што* даволі высокі і 2) у мяне няма пакуль ніякіх даных для сьцьвярджэньня, што гэты кошт на Беларусі будзе ніжэй, чымсі на Украіне, прынамсі ў *бліжэйшыя гады*.

Гэтым я зусім не хачу сказаць, што ідэя цукраварнай прамысловасьці на Беларусі павінна быць адхілена, як нявартая ўвагі; наадварот, яна павінна прыцягнуць да сябе самую сур'ёзную ўвагу і павінна быць вывучана. І трэба горача вітаць Прамыслова-Эканомічнае Кіраўніцтва ВСНГ БССР за настаноўку гэтага пытання.

Цукровы бурак ёсьць найкаштоўная расьліна па сваёй прадукцыйнасьці, і мы павінны ўжыць усе захады, каб гэтая расьліна заняла пэўнае, адпаведнае аб'ектыўным умовам месца ў палявой культуры Беларусі.

Дасьледчыя ўстановы Беларусі могуць у першую чаргу дапамагчы гэтаму; але каб іх праца ў гэтым кірунку магла даць нам у *бліжэйшы час* пэўныя, практычныя вынікі, неабходна, каб дасьледчым установам была прапанавана добра абдуманая і распрацаваная праграма іх працы ў галіне культуры цукровых буракоў. Пажадана толькі, каб нашы пачынаньні ў галіне вывучэньня культуры цукровых буракоў ня зьменшылі тую ўвагу, якой карыстаюцца расьліны, маючыя пэўнае месца ў беларускай сельскай гаспадарцы, і ў першую чаргу бульба, якая ў наш час сярод усіх палявых сельска-гаспадарчых расьлін Беларусі займае першае месца па колькасьці пажыўных матэрыялаў з адзінкі пасяўной плошчы. Вынікі некаторых маіх прац за апошнія гады з бульбай паказваюць, што бульба ў *бліжэйшыя ўжо гады* павінна пачаць у шэрагу раёнаў Украіны жорсткую барацьбу з цукровым бураком за права пяршынства, і я думаю, што на Беларусі бульба ня ўступіць свае правы.